



**Théâtre musical et bruité pour tout public dès 4 ans**

*Entre chien et loup* est un conte musical pour tout public, une rêverie loufoque et poétique. Au gré des sons et des mots, le décor sonore se déploie, et l'imaginaire prend son envol !

Texte et mise en scène

Sarah Rees

Création Sonore et Éclairages

Pierre-Mathieu Hébert

Scénographie et costumes

La Cabine Leslie

Avec Danny Buckton et Pierre-Mathieu Hébert

Attaché de production

Pierre Izambert

**Production** La Cabine Leslie, **en coproduction avec** le Sud-Est Théâtre - Villeneuve-Saint-Georges, l'Espace Olympe de Gouges - Saint Germain lès Arpajon

**En partenariat avec** la MJC-Théâtre des 3 Vallées - Palaiseau et le Silo de Boigny - Méréville

**Avec le soutien** de la DRAC Ile-de-France, du Conseil Régional d'Ile-de-France, du Conseil Départemental de l'Essonne, de la SACEM et de la SPEDIDAM

# Sommaire

<a href="#">L'HISTOIRE</a>	3
<a href="#">LE DISPOSITIF, EN SALLE &amp; HORS-LES-MURS</a>	4
<a href="#">NOTE D'INTENTIONS DE L'AUTRICE / METTEUSE EN SCENE</a>	5
<a href="#">NOTE D'INTENTIONS DU CREATEUR SONORE</a>	7
<a href="#">EXTRAIT DU TEXTE</a>	8
<a href="#">PRESENTATION DE LA COMPAGNIE</a>	9
<a href="#">HISTORIQUE DE CREATION</a>	10
<a href="#">BIOGRAPHIES</a>	11
<a href="#">MEDIATIONS CULTURELLES</a>	12
<a href="#">CALENDRIER DE DIFFUSION</a>	13
<a href="#">FICHE TECHNIQUE SOMMAIRE</a>	14
<a href="#">CONTACTS</a>	15



## L'histoire

Un jour, Manal trouve sous son pull un chagrin. Le chagrin est petit, poilu et anxieux, il regarde Manal de ses grands yeux humides. Alors Manal le garde tout contre son ventre. Et plus Manal prend soin du petit chagrin, plus le petit chagrin s'épanouit...

Et puis comme toujours, après des jours ininterrompus de pluie vient le beau temps. Le printemps pointe le bout de son nez, et à l'occasion d'une sortie matinale dans le jardin, Manal rencontre sa voisine, petit monstre éclatant de caractère. Et si le charivari était un remède au chagrin ?



## Le dispositif

Sur scène, un conteur et un musicien s'activent dans leur petite cuisine. Ils coupent, rincent, cuisent, égouttent, mangent, tout en racontant l'histoire. Petit à petit, les sons de l'espace réel (évier, aliments, placards, cafetière...) deviennent ceux de l'espace fictionnel. Les éléments évoqués dans le récit apparaissent sur scène, mais leur usage sonore détourné surprend et réjouit les yeux et les oreilles.

La figure centrale du petit chagrin qui grandit se matérialise d'abord au plateau par un violon, qui devient violoncelle, puis contrebasse. Le corps de l'instrument est aussi évocateur que sa sonorité : le petit chagrin soupire et gémit, le moyen chagrin ronfle et râle, le gros chagrin grogne et gronde...

Famille de cordes, percussions, basson... La composition musicale accompagne les bruitages, pour permettre aux spectateurs de plonger encore un peu plus dans les émotions de l'histoire.



## En salle & Hors-les murs

Entre chien et loup a été créé simultanément en deux versions : une version pour salle équipée, et une version hors-les-murs. Dans la version hors-les-murs, les quelques éléments scéniques et techniques (son, lumière) qu'apporte la compagnie permettent de transformer un espace, même banal, même connu (un préau d'école, un espace de médiathèque...) en un lieu nouveau, celui de cette histoire-là, de ce moment-là, partagé avec les camarades et les artistes.

# Note d'intention de l'autrice et metteuse en scène

## Des mots et des sons

Les trois premiers spectacles que j'ai créés (*Le Petit Chaperon rouge* de Joël Pommerat, *Struwwelpeter-Fanta(i)sie* et *Despedirse*) exploraient notre rapport à l'enfance. Qu'est-ce que c'est, grandir ? Comment on fait ? Quelles places tiennent la rêverie et le fantasme dans notre construction ?

Pour ce nouveau projet, j'ai eu envie du conte, de cette forme classique, immémoriale, rassurante, de parcours initiatique. J'ai eu envie d'aller de l'obscurité vers la lumière, et de trouver dans les petits riens du quotidien la matière à fantaisie, à tendresse et à poésie.

J'ai écrit en pensant aux interprètes. J'avais dans l'oreille pour la prosodie la tessiture grave et chaude de Danny Buckton, son expérience de chansonnier. Et en parallèle, l'écriture se nourrit de la complicité avec Pierre-Mathieu Hébert, musicien et créateur sonore. Je connais son appétence pour le bricolage sonore, pour la spatialisation et l'immersion, et ses qualités de compositeur.

Ainsi la musicalité prend son essor dans le texte, et je m'amuse à retranscrire en onomatopées les sons du quotidien, pour créer une matière à jeu entre le conteur et le musicien.

Ce texte qui prend la forme d'une narration est pourtant conçu pour la scène, comme une matière destinée à être interprétée, en dialogue avec la création sonore.



## Les sens en éveil

*Entre chien et loup* joue avec les sens.

Il y a bien sûr la prépondérance de l'univers sonore, mais il y a aussi l'évocation des goûts et des odeurs familières, celles de la cuisine où on fait le café, mange du pain perdu, verse du lait dans des céréales...

Et puis il y a la lumière ; l'histoire se déroule à l'arrivée du printemps, pendant les giboulées. Le parcours de Manal évolue avec la lumière. Car le ciel a souvent la couleur de notre âme, à tel point qu'on ne sait plus qui de l'œuf ou de la poule : on est triste et en plus il fait moche, ou alors il fait moche et ça nous rend triste ? *"Il pleut dans mon cœur comme il pleut sur la ville..."*.

Alors quand le soleil pointe le bout de son nez, qu'il fait des galipettes dans le ciel, notre cœur aussi commence à faire des galipettes !

Les sons, la lumière, l'humidité font appel à nos sens, l'ouïe, la vue, l'odorat, la tactilité. Je m'amuse à créer de la synesthésie, à convoquer des sensations enfouies, oubliées, des souvenirs à la fois anodins et précis. Je crois que c'est cela qui peut nous permettre à nous, adultes, de nous mettre en connexion avec des enfants, de parler à hauteur d'enfant et d'adulte simultanément.



## Note d'intention du créateur sonore

Les spectacles de La Cabine Leslie proposent des dispositifs scéniques et sonores qui mettent en jeu les sens et la sensibilité des spectateurs. Pour cette création, nous avons choisi de créer une forme légère et accessible au plus grand nombre, en ce qu'elle est à la fois poétique (musique acoustique et électro acoustique en direct) et ludique (création de bruitages en direct).

J'utilise une variété de techniques sonores allant de la composition musicale avec des instruments traditionnels parfois détournés (basson, kalimba, percussions, cordes, etc...), du bruitage, et de l'immersion à travers un dispositif multicanal. J'insère quelques enregistrements de sons naturels (Field recording) dans la musique et les effets sonores.

Ces techniques me permettent de proposer aux spectateurs de voyager au coeur de ce récit initiatique, puisque la composition sonore sert ici aussi bien la dramaturgie que l'émotion.



## Extrait du texte

Il y a du silence maintenant dans la chambre, beaucoup plus de silence même que quand Fatiha était allongée en silence à côté de Manal. Il y a encore un peu de bruit en bas, mais ce n'est même plus vraiment du bruit, juste des chuchotements et des mouvements, et Manal a beau tendre l'oreille elle n'entend pas ce qui se dit, elle regarde le rai de lumière et les grandes ombres des meubles sur le mur.

Quand Manal sent un petit pelage chaud qui vient se blottir contre son ventre, elle s'aperçoit qu'elle avait complètement oublié le petit chagrin et ses yeux humides, qu'elle l'a laissé tout seul dans la chambre pendant tout le dîner, que le petit chagrin a dû avoir très peur, et très froid, dans ce grand lit et dans cette grande chambre sans lumière qu'il ne connaît même pas, et qu'il n'a même pas osé l'appeler, Manal, ou peut-être qu'il n'a même pas pu l'appeler, parce qu'il ne connaît même pas son prénom.

Je m'appelle Manal, dit Manal, et je ne t'oublierai plus.

Le petit chagrin pousse un profond soupir, et Manal sent tout le corps du petit chagrin qui se détend et qui s'étend dans le lit et contre son corps.

Quand Daniel ouvre les volets, le ciel est gris foncé. Manal sent que le petit corps chaud et poilu est encore blotti contre son ventre, elle tire bien la couette sur elle pour que Daniel ne voie pas un petit bout de queue ou de museau du chagrin dépasser. Puis Daniel sort de la chambre, Manal s'habille, et cette fois, elle prend le petit chagrin dans ses bras et elle le glisse sous son pull, pour ne pas risquer de l'oublier.

Dans la cuisine, Manal entend très fort les céréales qui snap-crackle-poppent dans sa bouche, et le tic-tac de l'horloge, et le bzzz du néon au-dessus de la cuisinière, et le grat-grat des ongles de Daniel sur sa barbe du matin, qui regarde fixement le bloubloublou de la cafetière.

Et elle sent la petite boule chaude et poilue contre son ventre.

# La Cabine Leslie

Pierre-Mathieu Hébert & Sarah Rees

La Cabine Leslie est une compagnie de théâtre co-dirigée par une actrice / autrice / metteuse en scène et un créateur sonore / musicien.

Depuis 2010, nous créons des spectacles pour tout public qui trouvent un écho chez les plus petits et les plus grands, chacun à son endroit.

Chaque création invente un dispositif spécifique qui ouvre la porte à la sensorialité, que ce soit dans le rapport scène / salle ou dans les outils techniques mis en place. C'est une manière de favoriser pour chacun l'exploration de questions intimes.

Nos spectacles sont empreints de réalisme magique. Friands des zones troubles, nous invitons les spectateurs à jouer avec nous sur le fil tendu entre rêve et réalité.

Nos créations puisent toujours leur source dans le conte, et s'articulent autour de deux thématiques principales : le passage de l'enfance à l'âge adulte (*Le Petit Chaperon rouge*, *Struwwelpeter-Fanta(i)sie*, *Despedirse, 3-0*, *Entre chien et loup*), et l'amour (*Qui vous crûtes aimer*, *Out of the blue*, *Le Dioramaton*).

Pour alimenter et partager nos axes de recherche, nous mettons en place de nombreux dispositifs d'action culturelle auprès d'enfants et d'adolescents (Classes à PACTE, résidences DRAC-SDAT en milieu scolaire, interventions en périscolaire...), et auprès d'adultes en réinsertion professionnelle ou en centre de rééducation. Toujours fondées sur le jeu théâtral, ces interventions font la part belle à d'autres domaines artistiques : vidéo, création sonore, écriture, danse... Cette pluridisciplinarité est rendue possible par le large panel de compétences des différents artistes de La Cabine Leslie.

De 2013 à 2019, La Cabine Leslie a été compagnie résidente au Théâtre de La Norville (91).

De 2019 à 2023, La Cabine Leslie a été compagnie résidente au Théâtre de Corbeil-Essonnes (91) avec le soutien du Ministère de la Culture - DRAC Île-de-France, de la Région Île-de-France et du Département de l'Essonne.

À partir de septembre 2024, La Cabine Leslie est associée au Théâtre de Châtillon (92), et résidente au Sud-Est Théâtre (Villeneuve Saint Georges, 94).

# Principales créations

(pour en savoir plus : [www.lacabineleslie.com](http://www.lacabineleslie.com))

- 2010 **Le Petit chaperon rouge**  
Texte de Joël Pommerat / Mise en scène Sarah Rees  
Spectacle immersif pour tout public dès 7 ans  
Spectacle toujours en tournée  
Coproducteur Théâtre de Corbeil-Essonnes / Avec le soutien du Conseil Départemental de l'Essonne, de la Compagnie RL, de la Commune de Itteville, de l'EDT91
- 2013 **Struwelpeter-Fanta(i)sie** d'après Heinrich Hoffmann  
Texte et mise en scène Sarah Rees / Composition musicale Pierre-Mathieu Hébert  
Création musicale franco-allemande pour tout public dès 7 ans  
En tournée jusqu'en 2016  
Coproducteur Commune de La Norville / Avec le soutien du Conseil Départemental de l'Essonne, de la SPEDIDAM, de l'association Kiteus & de la ville de Grigny.
- 2016 **Despedirse**  
Texte et mise en scène Sarah Rees / Écriture sonore Pierre-Mathieu Hébert  
Création immersive en son binaural au casque pour tout public dès 10 ans  
Spectacle toujours en tournée  
Coproducteur Commune de La Norville, VPK - Le Volapük, Tours / Avec le soutien du DICRÉAM, du Département de l'Essonne, d'ARCADI Île-de-France, du Vent Se Lève ! - Paris, de L'Agence du Verbe, de Sensomusic, de Flux : Sound & Picture Development et de la Biennale internationale des arts numériques ( NEMO )
- 2019 **Le Dioramaton** d'après Ovide  
Conception et écriture Pierre-Mathieu Hébert et Sarah Rees  
Entresort pour 1 spectateur (théâtre / vidéo)  
tout public dès 10 ans  
Spectacle toujours en tournée  
Coproducteur Commune de La Norville, DRAC/SDAT Ile-de-France, Collège du Pont de Bois de Saint-Chéron / Avec le soutien du Conseil Départemental de l'Essonne.
- 2021 **Out of the blue**  
Texte et mise en scène Sarah Rees  
Entresort pour 6 spectateurs (théâtre / cirque),  
tout public dès 10 ans  
Spectacle toujours en tournée  
Coproducteur Théâtre de Corbeil-Essonnes / Avec le soutien de la DRAC Ile-de-France, de la Région Ile-de-France et du Conseil Départemental de l'Essonne.
- 2021 **Qui vous crêtes aimer**  
Texte et mise en scène Sarah Rees  
Création théâtrale pour tout public dès 13 ans  
Spectacle toujours en tournée  
Coproducteur Théâtre de Corbeil-Essonnes, Théâtre Paris-Villette, Théâtre Berthelot-Montreuil / Avec le soutien de la Région Ile-de-France, de la DRAC Ile-de-France, du département de l'Essonne, de la SPEDIDAM et du Groupe des 20 Théâtres en Ile-de-France.

## L'équipe



**Sarah Rees**  
**Autrice et metteuse en scène**

Sarah Rees est actrice, autrice et metteuse en scène. Depuis 2008, elle collabore avec des Scènes Nationales (Sénart, Le Volcan) et avec plusieurs compagnies (Cie Pernette, Cie Via, Cie Fictions Collectives, Groupe Odyssees...).

Titulaire du D.E. de professeure de théâtre, elle enseigne dans diverses structures (conservatoire, école de Théâtre, établissements scolaires, structures sanitaires et sociales...)

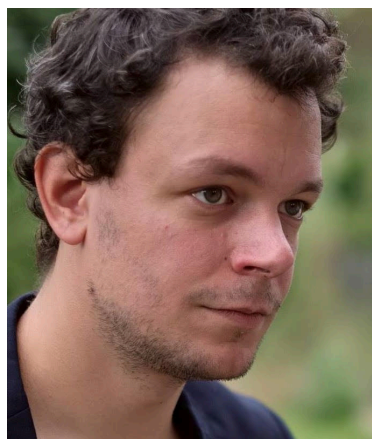
Son travail d'écriture se déploie aussi bien pour des spectacles professionnels que pour des groupes amateurs.



**Pierre-Mathieu Hébert**  
**Auteur-compositeur-interprète**

Pierre-Mathieu Hébert est diplômé du CRR d'Amiens (solfège, basson, musique électro-acoustique), de l'EDT91, de l'École Nantaise d'Informatique (ENI) et de l'INA en diffusion binaurale et multicanal.

Il compose et interprète des bandes originales pour le théâtre et le cinéma, et participe à différentes formations musicales. Il travaille aussi dans le champ des arts visuels, de la vidéo et de la fiction radiophonique.



**Danny Buckton**  
**Comédien et musicien**

Danny Buckton est comédien et musicien. Au théâtre, il collabore avec La Cabine Leslie sur deux spectacles jeune public, et travaille comme acteur-musicien avec Mathieu Barbances et avec La Cie Le Vélo Volé.

Il est aussi auteur-compositeur-interprète pour le Danny Buckton Trio, formation de chanson française encouragée par le Centre de la Chanson et lauréate de plusieurs tremplins, qui a aujourd'hui trois albums à son actif.

# Médiations culturelles

En amont ou en aval des représentations, nous proposons des actions culturelles à destination des jeunes spectateurs. Ces propositions s'appuient sur les deux axes principaux que sont le conte et la musique, dans des formats souples et adaptables. Nous proposons des ateliers en fonction des demandes et des attentes des partenaires.

À titre indicatif, voici un atelier proposé en 2025 à l'École Élémentaire Les Saules de Collégien.

## Le petit bruit du monde (création sonore)

**Objectif** : créer un décor sonore, en développant son attention et son écoute, son imagination et son inventivité.

**Public visé** : scolaires à partir du cycle 3

À partir de contes connus de tous, les participants sont invités à identifier et à inventer les sons qui l'habitent :

- les sons des espaces : quels éléments sont à prendre en compte ? Le temps (heure, saison..), l'ouverture (petit / grand ; intérieur / extérieur), la résonance et la réverbération (montagne / chambre à coucher), les éléments qui le composent (êtres vivants / objets)
- les dialogues des personnages : les inventer à partir d'une narration
- les pensées des personnages : comment les traiter pour les différencier des dialogues (timbre, débit, volume...)

Dans un deuxième temps, ils récoltent les objets qui peuvent créer les bruitages (ustensiles et objet dans l'environnement direct, éléments naturels...) et en inventent avec leur corps (souffle, sifflements, voix, tapotis...).

Dans un dispositif choral, leurs bruitages accompagnent le texte, afin de créer un mini spectacle sonore.

## Calendrier de diffusion

**9 février 2025** : création à l'Espace Olympe de Gouges, Saint Germain lès Arpajon. 1 représentation tout public

**13-14 février 2025** : 2 représentations scolaires au Centre Culturel La Courée, Collégien

**19-20 février 2025** : 4 représentations tout public hors-les-murs, Collégien

**1<sup>er</sup> mars 2025** : 1 représentation tout public hors-les-murs à Asphalte, Villeneuve-Saint-Georges

**9-10 mars 2025** : 3 représentations (2 scolaires, 1 tout public) au Théâtre des 3 Vallées, Palaiseau

**18 mars 2025** : 1 représentation tout public hors-les-murs à LADAPT, Centre de rééducation et de réadaptation à Châtillon

**5-7 février 2026** : 5 représentations au Sud-Est théâtre, Villeneuve-Saint-Georges (4 scolaires, 1 tout public)

**12 avril 2026** : 1 représentation tout public au Festival Les Enchantillages, Nogent le Rotrou

**18 avril – 14 juin 2026** : 24 représentations tout public à la Manufacture des Abbesses, Paris

**7 mai 2026** : 2 représentations scolaires à la Ferme Corsange, Bailly-Romainvilliers

# Fiche technique sommaire

Fiche technique complète sur demande

**CONTACT** : Pierre-Mathieu Hébert : [pierremathieu.hebert@gmail.com](mailto:pierremathieu.hebert@gmail.com) 06 70 53 54 44

3 personnes en tournée

Durée : 40 minutes

Transport du décor : 1 petit utilitaire (3/4 m3) + 1 véhicule de tourisme

## VERSION EN SALLE ÉQUIPÉE

### PLATEAU

Dimensions plateau minimales : 6 m ouverture / 5 m profondeur

Spectacle en rapport frontal, jauge libre

## VERSION HORS-LES-MURS

Cette version s'adapte aux lieux d'accueil, il faut simplement pouvoir installer une table de camping avec deux chaises et un pied de percussions.



# Contacts

## Production

Chargé de production : Pierre Izambert - 06 68 60 08 02  
[pierreizambert.lacabineleslie@gmail.com](mailto:pierreizambert.lacabineleslie@gmail.com)

## Contact artistique

Directrice de la compagnie : Sarah Rees - 06 79 79 49 95  
[lacabineleslie@gmail.com](mailto:lacabineleslie@gmail.com)

## Contact technique

Directeur de la compagnie : Pierre-Mathieu Hébert - 06 70 53 54 44  
[lacabineleslie@gmail.com](mailto:lacabineleslie@gmail.com)

**LA  
CABINE LESLIE**

[lacabineleslie@gmail.com](mailto:lacabineleslie@gmail.com)  
[www.lacabineleslie.com](http://www.lacabineleslie.com)

SIRET 51258798100022 /

APE 9001Z

LICENCE D'ENTREPRENEUR DU SPECTACLE 2-010252

